

## DIA INTERNACIONAL DA MULHER 2024

**D**estemidas...

**I**luminadas...

**A**radas!

**I**nspiradoras...

**N**otáveis...

**T**utoras...

**E**xempláveis...

**R**ainhas da vida...

**N**infas queridas...

**A**doráveis...

**C**onsoladoras...

**I**ntuitivas...

**O**uidoras...

**N**obres de sentimento...

**A**mam até no sofrimento...

**L**utadoras!

**D**ivina e diletta,

**A**ssim te define o poeta:

**M**ulher, sentido da vida...

**U**ma criação divina...

**L**egenda de inspiração...

**H**erdeira do néctar da flor...

**E**xemplo de destemor...

**R**eluzente brilho do amor!

*Adão Fighera*



1909-USA: 1º Dia Nacional da Mulher



1911-RÚSSIA: 1º Dia Internacional da Mulher



1917-RÚSSIA: greve pelo pão e pela paz.



1975-ONU declara o Ano Internacional da Mulher



2000-ONU: Assina a Resolução 1325



2011-ONU Mulheres torna-se global.

## A INFLUÊNCIA DA MULHER NA CONCEPÇÃO DO ROTARY

Nelson Greff

Em 1989, tardiamente, o Rotary passou a admitir mulheres ao quadro social, reconhecendo a sua importância e o papel que desempenhavam ao lado dos seus maridos, como companheiras e conselheiras. Um bom marido conversa e ouve sua mulher, e um bom rotariano tem de ser um bom marido!

Nesse sentido, acho que a primeira mulher no Rotary foi Jean Thomson, que ao lado de Paul percorreu o mundo ajudando-o a visitar as sementes do Rotary International, que ele semeara desde Chicago. As referências a Jean são sutis nos livros de Paul, porém ela figura ao seu lado indefectivelmente, sendo a sua companheira de primeira hora.

Certamente Paul via nesse relacionamento um pouco do que presenciara da vida dos seus avós, quando a voz de Pamela se fazia sentir com serenidade, mas com firmeza, nas conversas entre eles. O certo é que prevalecia a voz do bom senso e o respeito mútuo entre eles, mesmo em assuntos de difícil solução. Ainda assim, nenhuma tarde abria as cortinas para a noite sem que o entendimento restabelecesse o carinho entre ambos. Esses valores ficaram indelevelmente marcados na memória do seu neto.

Paul e seu irmão Cecil foram deixados sob a responsabilidade dos avós para sua educação e sustento. A figura materna em sua vida foi preenchida pela avó, que assumiu a tarefa de educar os dois irmãos. Não lhes faltou o carinho, nem tampouco as reprimendas necessárias às suas travessuras, frequentemente alvos de reclamação dos vizinhos. Seguramente, o caráter também se forma pelas palavras e atos das mães, que

tem a ligação mais estreita com os filhos e lhes transmitem verdadeiramente os ensinamentos necessários para a vida.

Vó Pamela era uma mulher de aparência frágil, mas dotada de energia e força surpreendentes. O carinho que dedicava aos seus netos seguia *par i passu* a firmeza com que tratava as travessuras do neto. Educar era uma tarefa tão prioritária quanto dar o carinho para os netos confiados pelos pais e nisto seus avós não mediam esforços.

A vida pacata da cidade pequena reservava ao convívio familiar os mais intensos momentos e à mesa de refeições é que se firmavam o modo de proceder, solidificavam-se os códigos sociais, sedimentava-se a educação. Naqueles momentos Paul recebia dos avós as lições que lhe moldariam o caráter e lhe inculcariam os sentimentos nobres com que pontilhou toda a sua vida a serviço do bem.

O Rotary foi consequência da semente plantada com tanto carinho pelos seus avós e encontrou terra fértil para germinar—o senso de que a sociedade é feita de trocas, onde a justiça do benefício deve ser medida pelo benefício que gera para todos os envolvidos.

Ao reunir aqueles homens para formar um grupo de amigos e companheiros, Paul tinha ecoando nítidos na sua mente os ensinamentos de sua avó, recebidos ao longo de sua juventude. Os valores humanitários, aprendidos em Wallingford, foram decisivos para arquitetar seu ideal evidenciando que, de certa forma, a mulher já participava de Rotary desde a sua concepção, com certeza.

## DIA INTERNACIONAL DA MULHER

A cada 8 de março, o Dia Internacional da Mulher vem recheado de homenagens carinhosas e também eivado de protestos pelo mundo afora, embora a busca de igualdade de gênero do presente distancie-se muito da origem deste dia especial.

A ONU oficializou o Dia Internacional da Mulher em 1975, embora a luta das mulheres tivesse começado no início do



Marcha Pão e Paz das mulheres russas desencadeou a revolução bolchevique: 90 mil operárias, em São Petersburgo, contra o Czar Nicolau II, superou questões de gê-

século XX, quando os primeiros movimentos por direitos e igualdade com trabalhadores começaram. Mulheres operárias nos Estados Unidos e em alguns países socialistas da Europa começaram campanhas por direitos iguais e melhores condições de trabalho, sendo esta a raiz do movimento que traria importantes mudanças à vida das mulheres.

A marcha das mulheres nos EUA, em 26 de fevereiro de 1909, reivindicava melhores condições de trabalho, pois as jornadas podiam chegar até 16 horas diárias, muitas vezes incluindo os domingos,

sem nenhuma compensação remuneratória ou de descanso. Em 1913, as mulheres americanas já buscavam também o direito de votar.

Na Europa, o movimento igualmente ganhava força e expressão, com as mulheres em avançado estágio de lutas pelos seus direitos. As mulheres europeias já haviam incorporado os conceitos socialistas da igualdade de direitos e iniciavam

a sua luta por melhores condições trabalhistas. Em agosto de 1910, a alemã Clara Zetkin, na 2ª Conferência Internacional das Mulheres Socialistas, propôs a criação de uma jornada de manifestações, que ocorreu em 19 de março de 1911, pela primeira vez.

Em 1917, operárias russas saíram às ruas para protestar contra a fome e contra a 1ª Guerra Mundial, nos primórdios da Revolução Russa. Dia 23 de fevereiro do

calendário russo, que corresponde a 8 de março do calendário gregoriano, após a revolução bolchevique, foi oficializado como o “Dia da Mulher Heroica e Trabalhadora”, na Rússia.

Passado um século, o movimento pela igualdade continua, entre discussões sérias e posições radicalistas, tendo como consequência fundamental a possibilidade de uma abordagem livre e aberta do tema e a revelação da importância crescente da mulher na construção da sociedade moderna.

## COMPANHEIRAS DO ROTARY CLUB SANTA MARIA—DORES



Elizabeth



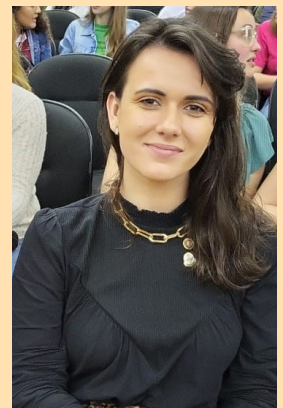
Enia



Sirlei



Stelamaris



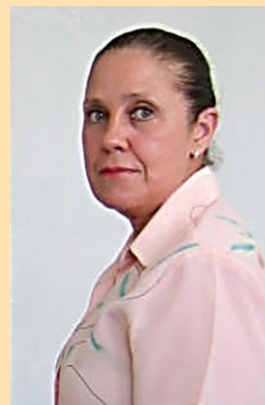
Carol



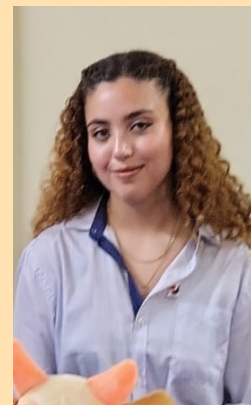
Maria da Graça



Maristela



Dóris



Dandara



Isabela

## AS PRIMEIRAS MULHERES PRESIDENTES DE ROTARY



*Sylvia Whitlock e Jennifer Jones: as duas primeiras presidentes de Rotary.*

1987 - Em 4 de maio, a Suprema Corte dos Estados Unidos decidiu que os Rotary Clubs não podiam impedir a admissão de mulheres em seu quadro social. O Rotary declara que qualquer Rotary Club nos Estados Unidos tem permissão de admitir mulheres. O conselho "incentiva os clubes nos Estados Unidos a avaliar a admissão dos candidatos de forma imparcial, sem levar em



consideração seu gênero sexual". O Rotary Club de Marin Sunrise, na Califórnia (antigo Larkspur Landing) é fundado em 28 de maio, tornando-se o primeiro clube a admitir mulheres depois da decisão da Suprema Corte dos Estados Unidos. SYLVIA WHITLOCK, do Rotary Club de Duarte, Califórnia, foi a primeira mulher a ser presidente de um Rotary Club. O Rotary Club de Santa Maria Dores teria sua primeira mulher presidente em 2011-12, companheira ENIA MUNIZ CAVICHIOLI, seguindo uma tradição de participação ativa das mulheres no clube em diversos cargos de diretoria e comissões.

*Enia Muniz Cavichio-  
li, Presidente 2011-  
12 do Rotary Club  
de Santa Maria Do-  
res.*