



Seja um Presente para o Mundo

# Comunicado Mensal



Tânia Diniz Governadora 2015-2016 - Edição Nº 08 Fevereiro/2016

Distrito 4520 de Rotary International - MG - Brasil

## Rotary International é homenageado no Senado pelos 111 anos de fundação

Em sessão especial no Senado, no último dia 26 de janeiro, o Rotary International foi homenageado pelos seus 111 anos de fundação, quando foi lembrado a ação visionária da mente privilegiada de Paul Harris e o trabalho de alguns amigos levaram à criação do primeiro Rotary Club, em 1905, em Chicago, nos Estados Unidos. Foi o ponto de partida para o surgimento de uma organização extraordinária, organização esta, hoje, que conta em seu quadro de associados com mais de 1,2 milhão de rotarianos e rotarianas.

O curador Mário César destacou que o Rotary conta com um ativo que nenhuma outra fundação têm: “nós temos 1,2 milhão de soldados com bota no chão. Nós temos 1,2 milhão de combatentes distribuídos nos 38 distritos no Brasil, nos 540 do mundo, conhecem o seu chão, conhecem a sua comunidade, sabem como tratar dos problemas



da comunidade como ninguém. Este é o nosso maior patrimônio: nós temos uma força de trabalho que não é medida em dólares, é medida em horas de esforço.

Quanto vale as nossas horas de dedicação e trabalho diuturnamente em defesa das causas que fazem bem ao mundo?” comemorou emocionado. **Página 5**

## Governadores buscam soluções em conjunto de questões importantes para o crescimento de Rotary no mundo



O Diretor do Rotary International, José Ubiracy Silva, associado do Rotary Club de Recife, Distrito 4500 do RI, convocou todos os 38 governadores de Rotary no Brasil, para um evento, que teve uma ampla programação de assuntos rotários específicos. “O objetivo foi ampliar as discussões pontuais, visando buscar soluções em conjunto de questões importantes para o nosso crescimento”, disse o dirigente brasileiro.

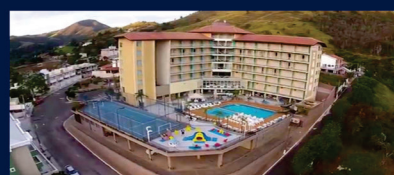
**Página 4**

### Novos Hotéis Disponibilizados para a Conferência

HOTEL GUARANY



HOTEL ZANON



Confira os preços neste Comunicado Mensal

**Página 8**



**K. R. Ravindran**  
Presidente RI 2015-2016

Na vida, as experiências mais importantes são, às vezes, as mais breves. Elas passam num piscar de olhos. Duram dias, horas, momentos.

São estas experiências que ficam na nossa memória e continuam vivas mesmo depois de anos. Nestes momentos, vemos algo que não tínhamos percebido antes, entendemos algo que não havíamos compreendido e criamos vínculos que não esperávamos.

Para mim, este ano está sendo completamente diferente de tudo o que já vivi. Viajei pelo mundo e conheci diversos países e continentes. Fui a lugares que jamais havia visitado e retornei a locais já conhecidos para enxergá-los, pela primeira vez, sob a ótica rotária.

Ao viajar a serviço do Rotary, você tem uma perspectiva diferente e um novo senso

## Ao viajar a serviço do Rotary você tem uma perspectiva diferente

de propósito. Você se sente parte de algo muito maior do que si mesmo. Quando você sai de casa de madrugada ou embarca em um avião ou trem rumo a terras desconhecidas, você tem certeza de que não encontrará estranhos no seu destino final. Você sabe que haverá rotarianos, trabalho a ser feito, coisas a aprender e, talvez, algo a ensinar. Haverá a possibilidade de estabelecer contatos, fazer amizades e criar memórias para a vida inteira.

Este ano, como viajante, fui recebido por rotarianos do mundo todo. Daqui a alguns meses, de 28 de maio a 1º de junho, convido você a fazer parte da minha experiência e viajar à Coreia do Sul para a nossa 107ª Convenção.

Os coreanos têm o seguinte ditado: "Quando uma pessoa nascer, mande-a para Seul". A cidade é um destino maravilhoso,

com ricas tradições, conveniências modernas e cultura única. Mas eu peço que se junte a mim não apenas pelo turismo, mas pelas experiências que terá com outros rotarianos.

Por um curto período, você verá o Rotary como eu o tenho visto, conhecendo toda a sua diversidade, hospitalidade e potencial. Você será recebido como um velho amigo por pessoas que nunca viu antes, compartilhará suas ideias mesmo não falando o idioma, conhecerá as conquistas do Rotary e sairá de lá inspirado a ir ainda mais além.

Antes do final deste ano rotário, faça o que eu fiz: deixe sua casa, embarque em uma nova aventura rumo ao desconhecido, confiante de que o Rotary irá recebê-lo de braços abertos. Junte-se a mim e a outros companheiros para conhecer a Coreia e se conectar com o mundo!



**José Ubracy Silva**  
Diretor RI 2015-2017

Aproxima-se o Dia Internacional da Mulher, 8 de março, razão por que me dirijo, de modo especial, à mulher rotariana, que com brilho e bravura venceu preconceitos, inclusive o de integrar os

clubes de Rotary.

Ela é exatamente a mulher que se firmou no mercado de trabalho, na política, nas artes, em tudo, enfim, especialmente na dedicação à causa rotária.

Estudos demonstram que as mulheres são mais dedicadas, têm mais intuição e habilidade para resolver problemas do que os homens.

Foi com graça e com garra, que elas se tornaram competitivas, disputaram e conquistaram espaços que antes pertenciam exclusivamente ao homem, tornando o conceito da fragilidade feminina coisa do passado. Impuseram-se, tornaram-se competitivas, conquistaram seu espaço na sociedade.

## Dia Internacional da Mulher Campanha *Benditas Mulheres*

Em razão disso, sugiro aos clubes: que se integrem a esta campanha, batizada Benditas Mulheres, e aproveitem o mês de março para redobrar esforços no intuito de conquistar pelo menos mais uma mulher para com-

por o quadro associativo dos seus clubes dos oito países que compõem minha área de atuação. Com certeza, o movimento rotário terá um grande ganho, não só em quantidade de associados, mas, sobretudo, em qualidade.

### MARÇO: MÊS DA MULHER

Vamos comemorar em grande estilo.

Lançamos um desafio:

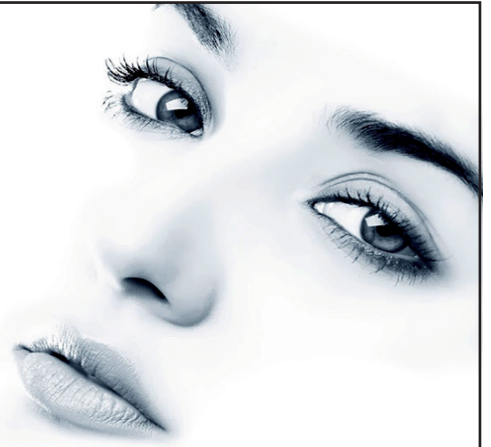
No mês de março, cada Clube do Distrito deverá admitir uma mulher em seu quadro associativo.

É a melhor forma de mostrarmos o quanto elas são importantes para nós.

**Rotary**  
Distrito 4520



Seja um Presente  
para o Mundo



**EXPE-DI-E-N-T-E**



### **PRÉSIDENTE DO ROTARY INTERNATIONAL**

K. R. Ravindran  
ROTARY CLUB DE COLOMBO  
SRILANKA

### **DIRETOR DO ROTARY INTERNATIONAL**

José Ubracy Silva  
ROTARY CLUB DE RECIFE  
DISTRITO 4500

### **SECRETÁRIO GERAL**

John Hewko  
ROTARY CLUB DE KYIV, UCRÂNIA

### **ESCRITÓRIO GERAL**

One Rotary Center, 1560 Sherman  
Avenue Evanston,  
Illinois 60201 - 3698 EUA

### **SUCURSAL DE RI**

Rua Tagipurú, 209

CEP 01156-000-São Paulo-SP  
Telefone: +55 (11) 3826-2966  
FAX +55 (11) 3667-657

### **GERÊNCIA**

Assuntos relacionados à administração do RI Brazil Office  
Celso Fontanelli  
Gerente - celso.fontanelli@rotary.org

### **DEPARTAMENTO DE SUPORTE A CLUBES E DISTRITOS**

Assuntos relacionados aos clubes e distritos, Interact, Rotaract, NRDC. Questões relacionadas aos Estatutos de RI e do Rotary Club. Débora O. Watanabe - Supervisora debora.watanabe@rotary.org  
Emerson F. Bezerra - Assistente emerson.bezerra@rotary.org

### **DEPARTAMENTO DA FUNDAÇÃO ROTÁRIA**

Projetos de Subsídios Globais, Certificados Paul Harris e Certificados de Benefícios da Fundação, SHARE/FDUC - Edilson M. Gushiken Supervisor edilson.gushiken@rotary.org  
Helder S. de Souza - Coordenador helder.souza@rotary.org  
Patrícia Avila - Coordenadora, Captação de Recursos patricia.avila@rotary.org

### **DEPARTAMENTO FINANCEIRO**

Per Capita de RI, pro rata, taxa do Conselho de Legislação, clubes em atraso com relação às obrigações financeiras de RI. Fabio Peverari Supervisor - fabio.peverari@rotary.org

### **DEPARTAMENTO DE PUBLICAÇÕES**

Solicitação de materiais impressos e audiovisuais de RI e da Fundação Rotária para clubes e Distritos  
Clarita Urey - Supervisora clarita.urey@rotary.org  
Washington Pinheiro - Assistente washington.pinheiro@rotary.org

### **GOVERNADORA DO DISTRITO**

Tânia Maria Diniz - RC de BH Mangabeiras

### **GOVERNADOR ELEITO 2016-2017**

Onésimo Moreira Ramos  
RC de BH Cidade Nova

### **EQUIPE DISTRITAL**

Secretária Geral  
Rita Eleuza Republicano  
RC de BH - Mangabeiras  
Tesoureiro Geral

Vicente Bernardes  
RC de Itabira - Cauê

### **SEDE DO DISTRITO**

Secretária Executiva  
Maria de Fátima Canabrava Haddad  
Rua Guajajaras, 410/1007  
Centro - BH/MG - CEP 30180-912

Telefone: (31) 3226-9585  
(31) 3318-9585  
(31) 7133-9957

Email: distrito4520@terra.com.br  
Site: www.rotarydistrito4520.org.br

### **PRÉSIDENTE DA COMISSÃO DISTRITAL DE IP**

Edinilson Alves de Almeida  
RC de BH-Leste

### **PRÉSIDENTE DA COMISSÃO DISTRITAL DA CARTA MENSAL E JORNALISTA RESPONSÁVEL**

Aurelio Henrique Salles  
RC de Vespasiano  
Reg. Profissional JP 4953 MG

**DESIGN**  
Edvan Silva

**IMPRESSÃO**  
Sempre Editora



Tânia Maria Diniz Andrade

Governadora 2015-2016

Muito oportuna a dupla mensagem posta como a área de enfoque que o calendário rotário sugere para os clubes no mês de fevereiro: Paz e Prevenção/Resolução de Conflitos.

Numa visualização rapidamente abrangente, a realidade é que encontramos, aqui e alhures, prevenção ausente ou inadequada, conflitos não bem solucionados e, portanto, sensação angustiante de falta de paz.

Isso preocupa, ainda mais, os rotarianos, porque todos sabemos que o Rotary nasceu e se ampliou como movimento que tem como um dos objetivos institucionais “a aproximação dos profissionais de todo o mundo, visando à consolidação das boas relações, da cooperação e da paz entre as nações”.

Sonho e esperança estão, pois, na razão de existir Rotary e de sermos rotarianos.

A paz, como sinônimo natural de harmonia absoluta dos elementos, pode insistir em parecer alvo inatingível por nós. Mas implicando cooperação e compreensão a que o Rotary nos convida, como sonho de concórdia e tranquilidade, a paz continua dando substância ao nosso ideal e à nossa esperança de verdadeiros rotarianos.

Falho tudo seria, se não houvesse o destaque rotário para a necessidade de prevenção, a todo tempo e em todas as áreas geográficas.

Prevenir é chegar antes, prever o mal e adotar medidas adequadas de evitá-lo. E se inexistiu previsão ou se falhou a ação preventiva, há que se empenhar para a devida solução, seja pela ajuda, isolada ou

## Paz e prevenção/resolução de conflitos

partilhada, do voluntariado rotário, seja por apoio às ações político-administrativas de órgãos e instituições governamentais.

Sem dúvida, é com tal visão que Rotary se tem posicionado no curso de sua existência centenária. Basta rever, por exemplo, seu empenho por iniciativas ou parcerias contra questões que, na área da saúde, atingem milhares de pessoas e estão no âmbito dos incentivos à tendência beligerante de países e regiões. Destaque aí para a ampla e persistente (já quase totalmente vitoriosa) dedicação às medidas de combate e prevenção quanto à poliomielite.

Com igual valor são os projetos humanitários especificamente rotários, aborçando raízes várias de conflitos, como desigualdade, pobreza, tensões entre grupos étnicos, falta de acesso à educação e escassez de recursos.

De reconhecido proveito têm sido, nos Centros Rotary pela Paz, as bolsas de estudos para treinamento de líderes jovens e adultos destinados a prevenir e mediar conflitos, bem como a ajudar refugiados ou emigrantes das mais diversas regiões em conflito, situação hoje retratada pela avalanche de diásporas que está assustando a Europa e atingindo países de outros continentes. Para tais Centros existentes em Carolina do Norte (EUA), Austrália, Inglaterra, Japão, Suécia e Tailândia, a cada ano, são escolhidos até 100 bolsistas que, depois de formados, estão capacitados a atuar em diferentes áreas, auxiliando refugiados, ajudando e orientando pessoas carentes e apoiando reconstrução de regiões devastadas.

Além de ações partilhadas, como a da parceria firmada com a organização Peace Corps, o Rotary estimula e capta o en-

tusiasmo de jovens do Grupo Rotarianos em Ação pela Paz.

E no plano internacional de ações rotárias, os clubes contam, para melhor êxito das relações, com os Comitês ou Comissões Interpaises, com destaque brasileiro para a Comissão Interpaises Brasil-Portugal e Países de Língua Oficial Portuguesa (CIP-PLOP).

Por tudo isso, fica-nos a convicção de que ser rotariano é ser cidadão do Mundo.

Já se disse, aliás, que, na modéstia de nossa participação através dos clubes, estamos integrados também na cadeia de ações e projetos de prevenção e soluções de conflitos, para o benefício, enfim, de cada comunidade e para a consolidação de um ambiente melhor em todos os Continentes. E, assim, proativos e esperançosos, nos afirmamos como presentes para um Mundo de Paz.

Fevereiro: Mês da Paz e Prevenção/Resolução de Conflitos



Rotary  
Distrito 4520



Seja um Presente  
para o Mundo

## A mulher no Rotary: um grande ganho para a instituição

Não vamos falar somente de seu importante papel como esposas de rotarianos ou de suas parcerias nas Casas de Amizade e Associações de Senhoras ou Famílias de Rotarianos, mas, vamos ao ponto central!

Até 1989, tanto o Regimento Interno como os Estatutos do Rotary International previam que apenas homens poderiam ser sócios de um Rotary Club. Em 1977, o Rotary Club de Duarte, na Califórnia, EUA, convidou três mulheres a se associarem à organização. O Conselho Diretor do RI cancelou, então, o Diploma de Admissão do clube por violação à letra do Regimento Interno do RI. O clube acionou o RI com base na violação pelo RI das leis civis estaduais que proíbem qualquer forma de discriminação em estabelecimentos comerciais ou organizações. O Tribunal de Apelações e a Suprema Corte do Estado da Califórnia ratificaram a decisão tomada pelo tribunal inferior apoiando a posição do clube de Duarte de que o Rotary não tinha o direito de cancelar a associação de um clube pelo fato do mesmo ter admitido mulheres no seu quadro social. A Suprema Corte do Estado Unidos ratificou a decisão adotada pela corte californiana. Esta decisão de 1987 permitiu que mulheres passassem a ser admitidas como sócias em toda e qualquer jurisdição que tivesse leis de “acomodações públicas” semelhantes.

A alteração do regimento Interno foi efetuada pelo Conselho de Legislação em 1989, que votou pela eliminação da posição até então adotada de que todo Rotary

deveria ser uma organização “exclusivamente masculina”.

Atualmente as mulheres respondem por cerca de 20% de Rotarianos no mundo, dos 1.228.748 associados, 251.827 são mulheres que ocupam cargos diversos junto aos clubes e distritos. No Ano Rotário de 1995-1996 Em julho, oito mulheres se tornam as primeiras governadoras de distrito: Mimi Altman, Gilda Chirafisi, Janet W. Holland, Reba F. Lovrien, Virginia B. Nordby, Donna J. Rapp, Anne Robertson e Olive P. Scott.

No Brasil, a primeira governadora assumiu o Distrito 4570 (Rio de Janeiro) no Ano Rotário de 1998-1999. Em 2005, Carolyn E. Jones começa seu mandato como a primeira mulher curadora da Fundação Rotária. Em 2008, Catherine Noyer-Riveau torna-se a

primeira mulher a fazer parte do Conselho Diretor do RI. Em 2010, o Rotary já contava com mais de 199.000 mulheres em seu quadro associativo e um número cada vez maior de governadoras de distrito. Em 2012, Elizabeth Demaray começa seu mandato como a primeira tesoureira do RI e em 2013, Anne Matthews começa seu mandato como a primeira mulher vice-presidente do RI.

Nos dias atuais já é normal nos clubes, companheiras ocuparem o cargo de presidente nos Rotary, fazerem parte de comissões distritais e inclusive ocupar o cargo de Governadora do Distrito, como é o caso de nossa companheira Tânia Diniz Governadora 2015-2016, do Distrito 4520.

Fonte: [www.luiz.barrichelo.nom.br/](http://www.luiz.barrichelo.nom.br/) Rotary News



Governadoras 2015-2016: Roberta, Suely, Ivone, Vera, Tânia, Maria Luiza, Ligeia e Patrícia.

# Governadores de Rotary discutem novos caminhos para a prestação de serviços humanitários

A Governadora Tânia esteve em São Paulo, nos dias 15 e 16 de fevereiro, quando participou juntamente com os outros 37 Governadores do Rotary International no Brasil, de discussões administrativas como formas de melhorar o desempenho dos clubes no País. O encontro, sediado nas instalações do Colégio Rio Branco promoveu uma conversa franca, objetiva e direta da experiência que os dirigentes rotários estão tendo nos sete meses de administração, além da ação dos distritos em relação ao desastre ambiental de Mariana, em que a barragem da Samarco rompeu e despejou milhões de toneladas de rejeitos sobre os cursos fluviais do Rio Doce.

O Diretor do Rotary International, o empresário José Ubiracy Silva, associado do Rotary Club do Recife, Distrito 4500 do RI, foi quem convocou o evento que teve uma ampla programação de assuntos rotários específicos. “Queremos ampliar as discussões pontuais, visando buscar soluções em conjunto de questões importantes para o nosso crescimento”, disse o dirigente brasileiro que faz parte do Conselho Diretor do RI.

Na segunda-feira, dia 15, na parte da manhã foi apresentado o Projeto Hepatite Zero, com as exposições de: Humberto Silva e de Nadir Zacarias. Nesta oportunidade os governadores rotários foram convidados a assinar o termo de adesão para liberação de aproximadamente um milhão de kits preventivos sobre a doença. Outro assunto exposto foi a “Situação atual dos distritos

rotários no Brasil”, com as exposições inicialmente com 19 governadores distritais, com a moderação de José Antônio de Figueiredo Antório.

Na parte da tarde, José Ubiracy Silva e Kleber Toscano de Brito apresentaram o Plano Regional e Plano de Ação de 2015-16 do Rotary International, análise do Sumário Executivo do Plano Regional para Desenvolvimento do Quadro Associativo (DQA) e Plano de Ação 2015-2016. Foi apresentada e discutida a avaliação do Rotary International sobre os oito itens das metas enviadas pelos distritos brasileiros para o Rotary International. Os resultados do Programa “Meu clube é 20”, também foram apresentados, da mesma forma que questões administrativas esclarecidas, com Debora Watanabe, do Escritório do Rotary International no Brasil.

A Associação Brasileira The Rotary Foundation foi o tema apresentado por Mário César Martins e a catástrofe em Mariana/MG foi o tema debatido por Cristóvão Ferreira, Agostinho Machado e Tânia Diniz Andrade, que mostraram formas de ajuda possíveis, através do Rotary International.

## Segundo dia

Na terça-feira, dia 16, o combate ao Aedes Aegypti e as consequências das doenças, foram os assuntos abordados por David Uip, Secretário de Saúde do Estado de São Paulo, quando na sequência outro grupo de 19 governadores rotários,

apresentaram a situação atual dos respectivos distritos. A Poliomielite no Mundo foi o tema para Marcelo Haick, enquanto que o 39º Instituto Rotary Brasil no Recife, foi apresentado por Jadir Farias. Edilson Gushiken mostrou o “Panorama das contribuições”, para a Fundação Rotária e ABTRF de todos os distritos brasileiros. No encerramento todos os participantes foram conhecer as instalações do Colégio Rio Branco.

De acordo com José Ubiracy Silva, a realização do evento foi para os rotarianos e distritos realinharem o cumprimento e o planejamento estratégico previamente definido para o ano rotário 2015-2016. “Temos algumas metas a serem alcançadas e para isso precisamos avaliar a situação atual e estudar as atitudes futuras”, comentou o dirigente brasileiro.

fonte [www.eficaz.jor.br](http://www.eficaz.jor.br)



Governadora Tânia Diniz ao lado do DRI Ubiracy Silva

## MultipETs em Brasília reuniu 5 distritos do Brasil para realizar treinamento

Aconteceu nos dias 27 e 28 de fevereiro, no Hotel Nacional e na UPIS, com 700 participantes, o inédito e muito instrutivo Pets-Seminário de Treinamento, destinado a presidentes e Governadores Assistentes Eleitos 2016-2017, sob a liderança dos Governadores Eleitos 2016-2017 Ataíde Barreto e sua esposa Fátima Barreto associado do RC de Brasília 21 de Abril; do anfitrião Distrito 4530, em conjunto com os Distritos: 4760 GE Alexandre Pires Ramos e sua esposa Marluce Ramos associado do RC de Montes Claros-Norte – MG; 4580 GE Andre Luiz Cota e sua esposa Tânia Cota associado do RC de Mariana – MG; 4520 Onésimo Moreira Ramos e sua esposa Ivânia Ramos associado do RC de Belo Horizonte-Leste. MG e do 4770 Cleiber Rogério Rodrigues e sua esposa Leidna Rodrigues associado do Rc.de Araporã - MG.

A abertura aconteceu às 8h50min no salão azul do Hotel Nacional, com apresentação dos Governadores Eleitos 2016-2017 dos cinco Distritos envolvidos e a Governadora do Distrito 4530 Vera Lucia Ribeiro. Foram apresentados os Governadores, Diretores, Curadores da Fundação Rotária e o representante pessoal do presidente de Rotary International.

## Saudação

O Governador Eleito 2016-2017 do Distrito 4520, Onésimo Moreira fez a saudação de boas vindas aos participantes do Pets, envolvendo Rotary Clubs de Mato Grosso, Mato Grosso do Sul, Minas Gerais, Tocantins, Goiás e Distrito Federal.

O Diretor 2015-2017 de Rotary International, Jose Ubiracy parabenizou a todos pela presença no Pets Multidistrital. Disse que estava muito preocupado com a baixa frequência nas reuniões dos clubes, recentemente se reuniu com todos os governadores dos Distritos, para debater e encontrar uma maneira para conseguir motivar melhor a frequência dos associados. Pediu aos presidentes eleitos muito empenho, para que não tenhamos clubes com menos de 20 associados, lembrou que é preciso convidar mais mulheres para o Rotary, só com crescimento e ações humanitárias fortaleceremos nossa instituição.

O presidente da ABTRF - Associação Brasileira The Rotary Foundation Diretor de RI 1999-2001 Hipólito Ferreira, falou do Programa Seguro Solidário, sobre seguro de carro de rotarianos e seus familiares com as Seguradoras Porto Seguro, Itau e Azul, pois a quantia de 5% do valor líquido da apólice será doado para a ABTRF, e da Empresa Ci-

dadã, que é um programa de contribuições da pessoa jurídica para a ABTRF.

## Mensagem do John Hewko

O Governador Eleito 2016-2017 do Distrito 4770 Cleiber Rodrigues apresentou o vídeo com a mensagem de motivação “Do Tamanho do Mundo” do John Hewko Secretário Geral de RI e da Fundação Rotária.

O Curador da Fundação Rotária 2015-2017 Mario Cesar Camargo disse que a missão da FR é capacitar os rotarianos para que possam promover a boa vontade, paz e compreensão mundial por meio de apoio a iniciativas de melhoria da saúde, da educação e do combate à pobreza. O Programa Pólio Plus e os Centros Rotary pela Paz são os programas prioritários, e os Subsídios Distritais e Globais são a chave para o sucesso da FR em seu segundo século. Lembro também que 307 mil ex bolsistas; rotactianos, interactianos, Ige, precisam ser convidados para ingressar no Rotary.



CINCO GEs e a GD Vera anfitriã



DISTRITO 4520 esteve presente no Multipets

# 111 anos de fundação do Rotary International foram comemorados em todo o mundo

Certamente era um dia frio em Chicago aquele 23 de fevereiro de 1905. Quatro senhores comprometidos com o bem e com o reconhecimento dos valores éticos, sentavam-se uns diante dos outros para dar início a um diálogo que transformaria o mundo. Talvez, Paul Harris, Gustav Loehr, Hiran Shrey e Silvester Schiele sequer tivessem a dimensão do que aconteceria 111 anos depois com a instituição que fundavam. Talvez, não soubessem que hoje seríamos mais de 1,2 milhão de rotarianos empenhados com a palavra que eles acabavam de lançar.

Deixando de lado o campo das suposições, é possível afirmar com toda a certeza que hoje o Rotary International, a maior organização não-governamental do mundo, girou a roda da história, redimensionou a Terra. Hoje fazemos parte de uma das instituições mais importantes do planeta. Uma instituição que mudou a vida de milhões e milhões de pessoas em todo o globo. Fomos solidários em guerras, atuamos em campanhas de erradicação de doenças, apoiamos iniciativas de proteção à natureza, juntamos fundos para aprimoramentos educacionais, permitidos múltiplos intercâmbios culturais. Sem o Rotary, o mundo seria menor, e pior.

A importância dos nossos serviços é reconhecida pela Organização das Nações Unidas (ONU), da qual o Rotary é membro permanente, embora não seja país. Essa honraria cabe a apenas três instituições: Rotary, Vaticano e Cruz Vermelha. Aliás, mais de 40% das pessoas envolvidas na fundação da ONU, em dezembro de 1948, eram rotarianos.

Nós do Rotary não nos contentamos com a história feita. Sabemos que precisamos agir sempre, a todo instante. Por isso é que, ainda em 2016, podemos anunciar que estamos quase no fim do vírus da poliomielite, falta a erradicação em dois últimos países, o que só ocorrerá porque a família rotária se uniu para erradicar essa terrível doença do planeta.

Ainda no plano internacional, recentemente, voltamos nossa atenção para o enorme sofrimento dos refugiados que escapam da guerra na Síria ou da miséria no Oriente Médio e na África. Nós, que trabalhamos pela paz, buscamos com toda a nossa dedicação soluções para a aflição desses seres humanos, iguais a nós. Estamos empenhados em atenuar a dor de famílias inteiras, que caminhando ou navegando por centenas de quilômetros, são submetidas a todo tipo de sofrimento.

Também no âmbito local nossos desafios apresentam-se imensos. Mas isso não nos intimida. Somos fortes e enfrentamos os problemas sem temores porque estamos conscientes de nossa capacidade de agir conjuntamente. Foi assim que nos unimos às pessoas que sofrem com o rompimento da barragem de rejeitos em Mariana. Logo após o desastre, formamos uma vasta cadeia de solidariedade para fazer frente às adversidades impostas às diversas cidades banhadas pelo rio Doce.

É assim que atuamos na proteção às nascentes da nossa região, viabilizando tecnologia como a das barraginhas ou implantando projetos de reforestamen-



to. É assim que trabalhamos pela saúde materno-infantil, na defesa da educação básica e da alfabetização, do desenvolvimento econômico comunitário e dos serviços profissionais.

Nesse 111 anos de atuação, o Rotary foi condutor para um mundo melhor, mais equilibrado e harmônico. Assim continuaremos, atuando em favor da geração de oportunidades, tornando possível o empenho de cada um com sua força máxima para o bem.

## Senado realiza sessão solene em comemoração aos 111 anos de Rotary International

No último dia 26 de fevereiro o Senado Federal realizou uma sessão especial destinada a homenagear os 111 anos de fundação do Rotary International e 100 anos da Fundação Rotária, nos termos do Requerimento nº 1.449, de 2015, do Senador José Serra e outros Senadores, entre eles, os Senadores Hélio José, Cristovam e outros Senadores.

Para compor a mesa de trabalho, foi convidado o representante do Presidente do Rotary International Sr. K. R. Ravindran, Curador da Fundação Rotary e Presidente da Comissão Internacional Pólio Plus, Sr. Michael McGovern; Diretor do Rotary International, Sr. José Ubiracy Silva; o Curador da Funda-

ção Rotária entre 2011 e 2015, Sr. Antonio Hallage; senhores e senhoras governadores do Rotary, o trabalho que vocês fazem é de grande essencialidade. Então, nossos cumprimentos e aos presidentes de Rotary Clubs, que são todas as organizações.

Em seguida o presidente da sessão solene, Senador Hélio José colocou a casa aberta para poder receber e discutir projetos humanitários sobre Rotary. Em seu discurso fez um breve relato sobre a instituição.

Estiveram presentes também as seguintes autoridades: o Embaixador da República da Eslovênia, Sr. Alain Brian Bergant; o Diretor do Rotary International entre os anos de 1999 e 2001, Sr. Hipólito Sérgio Ferreira; o Diretor do Rotary International entre os anos de 2009 e 2011 e Curador da Funda-

ção Rotária entre 2011 e 2015, Sr. Antonio Hallage; senhores e senhoras governadores do Rotary, o trabalho que vocês fazem é de grande essencialidade. Então, nossos cumprimentos e aos presidentes de Rotary Clubs, que são todas as organizações.

Em seu pronunciamento o Curador da Fundação Rotária, Sr. Mario César Martins de Camargo destacou a importância da Fundação Rotária, uma instituição que, fundada há quase cem anos, a comemorar agora em 2017, tem como lema, "Fazer o bem ao mundo". Essa é uma proposta ambiciosa e é uma proposta que a fundação tem executado e atingido, como objetivo, durante esse primeiro centenário.

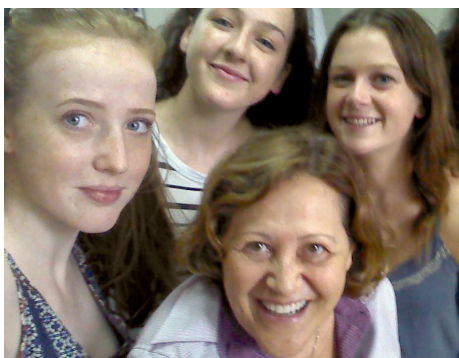


NO Senado a Governadora 2015-2016 Tânia Diniz e o GE 2016-2017 Onésimo representaram o Distrito 4520



# Notícias do programa de intercâmbio de jovens

No mês de janeiro de 2016, o Distrito 4520 recebeu no Programa de longa duração as intercambistas da Austrália, Madeline, Shaina, Isabel e Molly, dos Rotary Clubs BH-Mangabeiras, Sete Lagoas, Acesita e Ipatinga, respectivamente. As jovens passaram por uma semana de orientação com o coordenador de inbounds, Ivan Capdeville Júnior, ocasião em que tiveram um curso básico de Português, ministrado pela companheira Ângela Vitorino, também membro da Comissão de Intercâmbio.



Ainda em janeiro/2016, o distrito 4520 também recebeu as intercambistas Chané, da África do Sul, e Kutlo Fiona, de Botswana, para o programa de curta duração. As jovens ficaram com as famílias das intercambistas Lara Galupo e Sofia Fiorini, do Rotary Club de Lagoa Santa, que visitaram os países das anfitriãs, no processo família/família.



Patrocinada pelo mesmo clube de Lagoa Santa, retornou da França, muito feliz também com o Programa, Mariana Barros, ex-interactiana, que nos enviou um depoimento sobre a sua experiência de intercâmbio: "Aos 12 anos, quando comecei a aprender a língua francesa, eu já tinha o objetivo de fazer um intercâmbio para conhecer a cultura, o povo e a história da França. Quando

eu fiz 18 anos, esse meu sonho se concretizou e, de maneira surpreendente, foi melhor do que eu imaginava. A experiência começou bem antes do embarque. Foi quando a minha família e eu recebemos Léa, para passar aproximadamente um mês conosco. Foi uma mistura de culturas francesa e brasileira, pois apresentamos os pratos tradicionais de nossa culinária, lugares históricos, personalidades, gírias, amigos a ela e ela nos apresentava um pouco sobre a cultura francesa.

Quando eu fui à França, passei cerca de 2 meses maravilhosos com o apoio da família da Léa e do Rotary. Todos foram muito gentis e sempre se esforçavam em me ajudar em tudo o que eu precisava! A mãe da Léa, Dominique, me levou a inúmeros lugares e conheci até a Espanha e a Bélgica, além de várias cidades da França. Aprendi sobre a história local, culinária, cultura, e convivi com pessoas diferentes.

Rotary, muito obrigada pela experiência incrível que eu tive com a ajuda de vocês. Essa foi, realmente, a melhor viagem que eu já fiz", concluiu Mariana Barros, 19 anos.

## Intercâmbio nov/2015 até jan/2016

No período de 24 a 27 de fevereiro/2016 aconteceu a Conferência Internacional do Nayen (North American Youth



Exchange Network), em Cincinnati, Ohio, USA, na qual estiveram presentes os coordenadores do PIJR Ivan, Evileni e Ângela, que tiveram oportunidade de aprender bastante com as palestras e fazer contatos com os chairs do mundo inteiro, no processo de captação de vagas para os nossos jovens para o próximo Ano Rotário.



## Programa NGSE

Jonatas Silva Neto, do RC BH-Leste, ex-Rotact, foi o primeiro jovem adulto (21-30 anos) do nosso distrito a participar do novo programa NGSE (New Generations Service Exchange – Serviços de Intercâmbio às Novas Gerações), com estadia de 3 semanas na Itália (Milão). O Programa está tomando força, inclusive com todos os distritos brasileiros tentando se unir por meio da ABII (Associação Brasileira de Intercâmbio de Jovens). Visita a um Rotary Club de Milão.



## Conheçam os novos rotarianos do Distrito 4520

### Janeiro/2016

#### RC DE SETE LAGOAS

Margarida Maria da Conceição Mendes  
Neuma Lúcia Fernandino Cotta  
Raílda Rodrigues da Silva Oliveira

### Fevereiro/2016

#### RC DE BH-SÃO LUCAS

Lúcio Rubner  
Andrea Ricaldoni Tavares  
Márcio Silva de Melo

#### RC DE PEDRO LEOPOLDO-CACHOEIRA

José Lúcio Lima

#### RC DE SETE LAGOAS

Renan Oliveira Lana  
Paulo José de Oliveira  
Benedito Geraldo Dias Quintão  
Rondon Sousa Cordeiro

#### VESPASIANO

Marcos Rogério Diniz Santos



## FREQÜÊNCIA DE JANEIRO DE 2016

| Clubs do                       | Associação nº RI | Associação nº RI | RI x Club | Dados do Club |        | Posicionamento |         |                  |             | 20 | 4 | 47,50 | 40º | 568,88 |
|--------------------------------|------------------|------------------|-----------|---------------|--------|----------------|---------|------------------|-------------|----|---|-------|-----|--------|
|                                |                  |                  |           | variação      | jan/16 | nº reu.        | freq. % | lugar            | Cont. FR \$ |    |   |       |     |        |
| <b>Distrito 4520</b>           | <b>30/06/15</b>  | <b>31/01/16</b>  |           |               |        |                |         |                  |             |    |   |       |     |        |
| 01. Acesita                    | 40               | 40               |           | 40            | 4      | 77,50          | 19º     | 198,80           |             |    |   |       |     |        |
| 02. Almenara                   | 19               | 23               |           | 23            | 3      | 63,00          | 31º     | 68,88            |             |    |   |       |     |        |
| 03. Araçá                      | 12               | 12               |           | 12            | 4      | 87,00          | 6º      | 168,88           |             |    |   |       |     |        |
| 04. Araçuaí                    | 28               | 29               | 1         | 30            | 3      | 58,00          | 36º     | 137,76           |             |    |   |       |     |        |
| 05. Belo Horizonte             | 41               | 32               | 3         | 35            | 2      | 67,20          | 30º     | 976,43           |             |    |   |       |     |        |
| 06. BH-Cidade Jardim           | 9                | 9                |           | 9             | 1      | 60,00          | 35º     | 637,76           |             |    |   |       |     |        |
| 07. BH-Cidade Nova             | 9                | terminado        |           |               |        |                |         | 438,62           |             |    |   |       |     |        |
| 08. BH-Leste                   | 20               | 25               |           | 25            | 3      | 50,46          | 38º     | 332,94           |             |    |   |       |     |        |
| 09. BH-Mangabeiras             | 24               | 23               |           | 23            | 3      | 72,00          | 25º     | 640,73           |             |    |   |       |     |        |
| 10. BH-São Lucas               | 16               | 19               | -1        | 18            | 2      | 69,44          | 28º     | 34,44            |             |    |   |       |     |        |
| 11. BH-Serra                   | 11               | 9                |           | 9             | 1      | 77,80          | 18º     | 68,88            |             |    |   |       |     |        |
| 12. Cachoeira da Prata         | 18               | 18               |           | 18            | 4      | 70,00          | 27º     | 68,88            |             |    |   |       |     |        |
| 13. Capelinha                  | 35               | 39               | 1         | 40            | 4      | 82,00          | 14º     | 461,19           |             |    |   |       |     |        |
| 14. Caratinga                  | 20               | 20               |           | 22            | 2      | 55,00          | 37º     |                  |             |    |   |       |     |        |
| 15. Caratinga-Cid. Palmeiras   | 6                | 6                |           | 7             | 3      | 50,00          |         |                  |             |    |   |       |     |        |
| 16. Caratinga-Leste            | 23               | 22               |           | 22            | 2      | 82,61          | 13º     |                  |             |    |   |       |     |        |
| 17. Coronel Fabriciano         | 13               | 13               |           | 13            | 4      | 75,00          | 21º     | 34,44            |             |    |   |       |     |        |
| 18. Cel. Fabriciano-Melo Viana |                  | 21               |           | 21            | 4      | 92,86          | 3º      | 68,88            |             |    |   |       |     |        |
| 19. Cel. Fabriciano-Norte      | 29               | 28               |           | 28            | 4      | 84,00          | 12º     | 152,90           |             |    |   |       |     |        |
| 20. Dionísio                   | 9                | 11               |           | 11            | 4      | 97,00          | 2º      | 68,88            |             |    |   |       |     |        |
| 21. Galiléia                   | 5                | 5                | 4         | 9             | 4      | 97,22          | 1º      | 34,44            |             |    |   |       |     |        |
| 22. Governador Valadares       | 9                | 9                |           | 10            | 4      | 87,00          |         | 34,44            |             |    |   |       |     |        |
| 23. G. Valadares-Rio Doce      | 18               | 20               |           | 19            | 3      | 82,00          |         | 68,88            |             |    |   |       |     |        |
| 24. Inhaúma                    | 23               | 19               |           | 23            | 3      | 82,60          |         | 34,44            |             |    |   |       |     |        |
| 25. Ipatinga                   | 40               | 39               | -2        | 37            | 3      | 86,00          | 8º      | 324,90           |             |    |   |       |     |        |
| 26. Ipatinga-Archimedes T.     | 19               | 14               |           | 14            | 4      | 30,40          | 42º     | 241,07           |             |    |   |       |     |        |
| 27. Ipatinga-Norte             | 14               | 15               |           | 15            | 4      | 71,43          | 26º     | 603,32           |             |    |   |       |     |        |
| 28. Ipatinga-Rib. Ipanema      | 20               | 20               |           | 20            | 4      | 47,50          | 40º     | 568,88           |             |    |   |       |     |        |
| 29. Itabira                    | 29               | 31               |           | 31            | 4      | 73,00          | 24º     | 603,83           |             |    |   |       |     |        |
| 30. Itabira-Cauê               | 48               | 48               | -1        | 47            | 4      | 61,30          | 33º     | 706,63           |             |    |   |       |     |        |
| 31. Itabira-Estrada Real       | 18               | 20               |           | 20            | 4      | 68,61          | 26º     | 103,32           |             |    |   |       |     |        |
| 32. Jequitinhonha              | 31               | 34               |           | 34            | 5      | 73,54          | 23º     | 248,76           |             |    |   |       |     |        |
| 33. Joáima                     | 13               | 15               | -2        | 13            | 3      | 85,00          | 10º     | 34,44            |             |    |   |       |     |        |
| 34. João Monlevade             | 26               | 28               |           | 28            | 4      | 85,00          | 10º     | 1.306,63         |             |    |   |       |     |        |
| 35. Lagoa Santa                | 9                | 7                |           | 7             | 2      | 85,70          |         | 34,44            |             |    |   |       |     |        |
| 36. Malacacheta                | 16               | 14               |           | 14            | 3      | 79,00          | 17º     | 34,44            |             |    |   |       |     |        |
| 37. Matozinhos-Bom Jesus       | 15               | 16               |           | 16            | 2      | 81,25          | 15º     | 103,32           |             |    |   |       |     |        |
| 38. Nanuque                    | 18               | 18               |           | 20            | 5      | 80,00          |         |                  |             |    |   |       |     |        |
| 39. Paraopeba                  | 13               | 11               |           | 11            | 4      | 86,36          | 7º      | 34,44            |             |    |   |       |     |        |
| 40. Pedra Azul                 | 25               | 18               |           | 18            | 3      | 74,07          | 22º     | 68,88            |             |    |   |       |     |        |
| 41. Pedro Leopoldo             | 28               | 33               | -4        | 29            | 4      | 87,07          | 5º      | 661,69           |             |    |   |       |     |        |
| 42. Pedro Leopoldo-Cachoeira   | 29               | 30               |           | 30            | 4      | 82,00          | 14º     | 1.038,84         |             |    |   |       |     |        |
| 43. Sabará                     | 19               | 20               |           | 20            | 3      | 75,00          | 21º     | 225,29           |             |    |   |       |     |        |
| 44. Salinas                    | 19               | 20               | -2        | 18            | 3      | 42,50          | 41º     | 34,44            |             |    |   |       |     |        |
| 45. Santa Luzia                | 14               | 14               |           | 12            | 4      | 95,00          |         | 34,44            |             |    |   |       |     |        |
| 46. Santana do Paraíso         | 28               | 21               |           | 21            | 4      | 85,40          | 9º      | 103,32           |             |    |   |       |     |        |
| 47. São G. do Rio Abaixo       | 12               | 9                |           | 9             | 4      | 84,20          | 11º     | 34,44            |             |    |   |       |     |        |
| 48. Sete Lagoas                | 46               | 47               | 3         | 50            | 3      | 80,10          | 16º     | 1.206,63         |             |    |   |       |     |        |
| 49. Sete Lagoas-Boa Vista      | 15               | 20               | 1         | 21            | 2      | 48,50          | 39º     | 365,82           |             |    |   |       |     |        |
| 50. Sete Lagoas-Mucuri         | 17               | 17               |           | 17            |        | 88,00          | 4º      | 103,32           |             |    |   |       |     |        |
| 51. Sete Lagoas-Serra          | 29               | 29               |           | 29            | 3      | 60,50          | 34º     | 103,32           |             |    |   |       |     |        |
| 52. Taiobeiras                 | 25               | 23               |           | 23            | 2      | 70,00          | 27º     | 68,88            |             |    |   |       |     |        |
| 53. Teófilo Otoni-Norte        | 46               | 38               | 2         | 40            | 1      | 62,50          | 32º     | 103,32           |             |    |   |       |     |        |
| 54. Vespasiano                 | 27               | 28               | 1         | 29            | 3      | 76,00          | 20º     | 702,17           |             |    |   |       |     |        |
| <b>TOTAL</b>                   | <b>1145</b>      | <b>1149</b>      | <b>4</b>  | <b>71,53</b>  |        |                |         | <b>14.534,71</b> |             |    |   |       |     |        |

Importante: Verificar possíveis variações nas informações no site de RI e secretaria da Governadoria.



**XLV CONFERÊNCIA  
DO DISTRITO 4520**

Rotariano: eterno Presente para o Mundo

## PROGRAMAÇÃO CONFERÊNCIA

### 28 de abril (quinta-feira)

- 12h às 18h – ATIVIDADES DE SECRETARIA
- 17h15 às 17h45 – SOLENIDADE CÍVICA  
HASTEAMENTO DAS BANDEIRAS
- 19h30 às 22h – PRIMEIRA SESSÃO PLENÁRIA  
**SOLENIDADE DE ABERTURA**
- 19h30 – Composição da Mesa Diretora
- 19h35 – Abertura da Conferência
- 19h40 – Entrada das bandeiras
- 20h10 – Mensagem do RC de Águas de Lindóia - SP
- 20h20 – Mensagem do RC de BH-Mangabeiras - MG
- 20h30 – Apresentação do Patrono
- 20h40 – Mensagem do Patrono
- 20h50 – Apresentação do Palestrante
- 21h – Pannel Temática Atualidades
- 21h40 – Apresentação do Representante do Presidente
- 21h45 – Mensagem do Representante do Presidente
- 22h – Mensagem de encerramento da Sessão  
Governadora Tânia
- 22h15 – MOMENTO DE COMPANHEIRISMO  
COQUETEL

### 29 de abril (sexta-feira)

- 6h – ALVORADA
- 8h30 às 16h30 – ATIVIDADES DE SECRETARIA
- 9h às 13h – **SEGUNDA SESSÃO PLENÁRIA**  
**“O MUNDO E SEUS PRESENTES / EDIFICANDO O MUNDO  
COM AMOR / A CONSTRUÇÃO DO MUNDO EM PAZ”.**
- 9h – Sorteio de brindes - Composição da Mesa Diretora
- 9h10 – Mensagem de Abertura
- 9h15 – Open Fórum
- 10h30 – Premiações  
Cumprimento das Metas Distritais
- 11h – Apresentação do Palestrante
- 11h05 – Pannel Temática Rotária
- 11h45 – **Intervalo – Café**
- 12h – Apresentação do Palestrante
- 12h05 – Pannel Temática Crescimento Pessoal
- 12h45 – Mensagem do RPRI
- 13h – Encerramento da Segunda Sessão Plenária  
TARDE LIVRE PARA OS PARTICIPANTES, EXCETOS  
PRESIDENTES ATUAIS E ENTRANTES
- 15h às 16h – Assembleia ARCD (**Presidentes 2015-16**)
- 15h às 17h – Assembleia DISTRITAL (**Presidentes 2016-17**)  
**Deliberações e Treinamento de Presidentes, Secretários  
e Tesoureiros**
- 21h às 01h – MOMENTO DE COMPANHEIRISMO  
BAILE

### 30 de abril de 2016 (sábado - manhã)

- 9h às 13h – **TERCEIRA SESSÃO PLENÁRIA**  
**“O MUNDO E SEUS PRESENTES / EDIFICANDO O MUNDO  
COM AMOR / A CONSTRUÇÃO DO MUNDO EM PAZ”.**
- 9h – Sorteio de brindes – Composição da Mesa Diretora
- 9h10 – Mensagem de Abertura
- 9h20 – Momento do Interact
- 9h40 – Momento do Rotaract
- 9h50 – Apresentação do Palestrante
- 9h55 – Pannel Temática Juventude
- 10h55 – **Intervalo Café**
- 11h15 – Sorteio de Brindes
- 11h20 – Apresentação do Palestrante
- 11h25 – Pannel Temática Atualidades - Palestrante
- 12h05 – Momento do PIJR
- 12h50 – Sorteio de Brindes
- 13h – Encerramento da Plenária(sábado–tarde)
- 14h30 às 18h30 – **QUARTA SESSÃO PLENÁRIA**  
**“ROTARIANO. ETERNO PRESENTE PARA O MUNDO”.**
- 14h30 – Sorteio de Brindes
- 14h45 – Composição da Mesa Diretora
- 14h50 – Mensagem de Abertura
- 14h55 – Premiações Distritais
- 15h15 – Apresentação do Palestrante
- 15h20 – Pannel Temática Rotária
- 16h10 – **Intervalo – Café**
- 16h30 – Composição da Mesa Diretora com o Colégio  
de Governadores
- 16h40 – Encaminhamento à mesa diretora da  
Governadora Indicada
- 16h50 – Apresentação da Governadora Indicada
- 17h – Mensagem da Governadora Indicada
- 17h15 – Encaminhamento à mesa diretora do  
Governador Eleito
- 17h25 – Apresentação do Governador Eleito
- 17h35 – Mensagem do Governador Eleito
- 17h55 – Mensagem do RPRI
- 18h30 – Encerramento da Conferência
- 18h45 – Arriamento das Bandeiras
- 20h – Reunião do Colégio de Governadores
- 21h – MOMENTO DE COMPANHEIRISMO  
SHOW ARTÍSTICO



# XLV CONFERÊNCIA DO DISTRITO 4520

Rotariano: eterno Presente para o Mundo

De 28 de abril a 1º de maio de 2016

Águas de Lindóia – São Paulo



## TABELA COMPARATIVA DE SERVIÇOS E PREÇOS DOS HOTÉIS

### HOTEL MONTE REAL

#### Serviços

Café da manhã, almoço e jantar.  
Outros serviços inclusos: internet, recreação para crianças, piscinas aquecidas, piscinas tropicais, saunas, área de lazer, salas de jogos, brinquedoteca, quadras para a prática de tênis, squash, vôlei, basquete, futebol de salão e peteca.

#### Preços (3 diárias)

##### TORRE 1\*

Single ..... R\$ 1.350,00  
Duplo ..... R\$ 1.740,00  
Triplo ..... R\$ 2.610,00  
Quádruplo ..... R\$ 3.480,00

##### Condições para menores:

Até 3 (três) anos .... Cortesia  
De 4 a 6 anos ..... R\$ 345,00  
De 7 a 10 anos ..... R\$ 390,00

##### TORRES 2\*

Single ..... R\$ 1.350,00  
Duplo ..... R\$ 1.800,00  
Triplo ..... R\$ 2.700,00  
Quádruplo ..... R\$ 3.600,00

##### TORRE 3: ESGOTADA

\* Torres 1 e 2: na maioria dos quartos, o piso é de carpete



### HOTEL GUARANY

#### Serviços

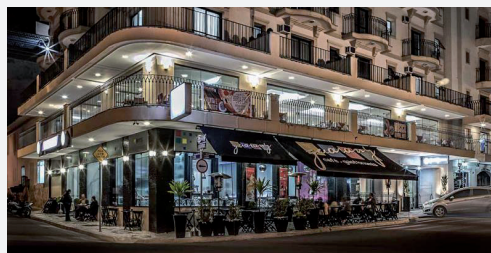
Café da manhã, almoço e jantar

#### Preços (3 diárias)

Single ..... R\$ 1.140,00  
Duplo ..... R\$ 1.200,00  
Triplo ..... R\$ 1.620,00  
Quádruplo ..... R\$ 2.160,00

##### Condições para menores:

Até 7 (sete) anos .... Cortesia  
De 8 a 11 anos ..... R\$ 240,00



### HOTEL ZANON

#### Serviços

Café da manhã, almoço e jantar

#### Preços (3 diárias)

Single ..... R\$ 1.140,00  
Duplo ..... R\$ 1.260,00  
Triplo ..... R\$ 1.764,00

##### Condições para menores:

Até 3 (três) anos .... Cortesia  
De 4 a 11 anos ..... R\$ 378,00  
De 12 a 18 anos ..... R\$ 504,00



Para inscrições, reservas, e mais informações sobre a XLV Conferência do Distrito 4520, acesse:

<http://www.xlvconferenciadistrito4520.com.br>

Dúvidas, na secretaria: (31) 3226-9585  
distrito4520@terra.com.br

Rotary  
Distrito 4520



Seja um Presente  
para o Mundo